

CGM TURBOMED 19.3.2 **Update-Dokumentation**



INHALT

1	Allgemeine Informationen zum Update	3
1.1	Ihr CGM TURBOMED-Update 19.3.2.....	3
1.2	Vor der Erstellung der Abrechnung des Quartals 3/2019 zu beachten.....	3
1.3	Installationsnotwendigkeit vor der Abrechnung/dem Quartalswechsel.....	3
1.4	Installationsvoraussetzungen	3
1.5	Durch das Update erfolgte Aktualisierungen	4
1.6	Manuelle Ergänzung fehlender EBM-Ziffern	4
1.7	Hinweise zur Nomenklatur in diesem Dokument.....	5
1.8	Wichtiger Hinweis für Anwender mit dem Betriebssystem Windows 7 oder Windows Server 2008 5	
2	Gesetzliche / Vertragliche Neuheiten & Änderungen.....	6
2.1	Neuerungen zum Terminservice- und Versorgungsgesetz (TSVG)	6
2.1.1	Patiententermin vermitteln	6
2.1.2	Als Facharzt vermittelt werden	7
3	CGM TURBOMED Punkt für Punkt Update-Checkliste	10
4	Das Hilfe-System von CGM TURBOMED	15
4.1	CGM TURBOMED Gebrauchsanweisung.....	15
4.2	CGM TURBOMED Anwender-Hotline	15

1 Allgemeine Informationen zum Update

1.1 Ihr CGM TURBOMED-Update 19.3.2

Sehr geehrte CGM TURBOMED-Anwenderin, sehr geehrter CGM TURBOMED-Anwender,

die KBV hat zum Stichtag 01.09.2019 neue Gebührenordnungspositionen (GOP) in die extrabudgetäre Vergütung aufgenommen, die aus dem Terminservice- und Versorgungsgesetz (TSVG) entstanden sind. Da die Einführung leider nicht zu einem Quartalswechsel vorgenommen wird, stellen wir Ihnen hiermit ein Sonderupdate mit diesen Änderungen bereit.

1.2 Vor der Erstellung der Abrechnung des Quartals 3/2019 zu beachten

Die KBV hat die Unterstützung von Disketten für den Abrechnungsversand aus dem KBV-Prüfmodul entfernt, so dass Sie diese nicht mehr als Datenträger verwenden können. Bitte setzen Sie für die Übertragung der Abrechnung nur noch aktuellere Medien ein. Bei Fragen zu den technischen Möglichkeiten wenden Sie sich bitte vertrauensvoll an Ihren CGM TURBOMED-Vertriebs- und Servicepartner.

1.3 Installationsnotwendigkeit vor der Abrechnung/dem Quartalswechsel

Eine Installation der CGM TURBOMED-Version 19.3.2 vor der Abrechnung zum Quartal 3/2019 ist nur dann erforderlich, wenn Sie jetzt schon Terminvermittlungen über Terminservicestellen (TSS) vornehmen oder auf diesem Wege vermittelte Termine annehmen.

1.4 Installationsvoraussetzungen

Für dieses CGM TURBOMED-Update wird keine besondere CGM TURBOMED-Version vorausgesetzt.

Das Update kann auf jede beliebige, vorherige Version von CGM TURBOMED ab der Version 16.1.1 installiert werden. Sie müssen das letzte, vorhergehende Update nicht zwingend zuvor installieren.

Sollten Sie unsere DVD als Update-Medium nutzen, so möchten wir Sie an dieser Stelle nochmals darauf hinweisen, dass das CGM TURBOMED-Update auf einer Double Layer-DVD ausgeliefert wird. Bitte achten Sie darauf, dass Ihr DVD-Laufwerk eine entsprechende Kompatibilität aufweist. Weitere Informationen können Sie auf unserer Homepage nachlesen: [\[CGM TURBOMED - Double Layer DVD\]](#)

WICHTIG: Ziffern, welche manuell in der [Eigenen Liste EBM2010-Ziffern] angelegt wurden, werden bei einer EBM 2010-Aktualisierung mit einer neueren CGM TURBOMED-Version überschrieben. Möchten Sie dies nicht, dann ist das Feld [Ziffer nicht aktualisieren] in der Eingabemaske zu markieren.

1.7 Hinweise zur Nomenklatur in diesem Dokument

Um einzelne Steuer- oder Anzeigeelemente sowie Eingabetexte in diesem Dokument so zu kennzeichnen, dass Sie sowohl bei der Anzeige auf Ihrem Monitor als auch bei einem Schwarz/Weiß-Ausdruck gut zu identifizieren sind, wird auf eine eindeutige Formatierung des erklärenden Textes zurückgegriffen, die folgenden Formatierungsregeln unterliegt:

- [alle Steuer- oder Anzeigeelemente sowie Eingabetexte, Pfadangaben, Aufrufpfade, Hyperlinks und andere Verlinkungen in eckigen Klammern]
- [Pfadangaben in einer Dateistruktur sowie Aufrufpfade innerhalb des Programms in blau]
- [Hyperlinks oder andere Verlinkungen in blau und unterstrichen]

1.8 Wichtiger Hinweis für Anwender mit dem Betriebssystem Windows 7 oder Windows Server 2008

Microsoft hat angekündigt, dass der erweiterte Support für die Betriebssysteme Windows 7 und Windows Server 2008 am 14.01.2020 endgültig eingestellt wird. Danach bietet Microsoft weder technische Unterstützung noch automatische Updates zum Schutz Ihrer Computer an. Daher wird der Betrieb von CGM TURBOMED unter Windows 7 oder Windows Server 2008 aus Sicherheitsgründen ab diesem Zeitpunkt ebenfalls nicht mehr unterstützt. Um Ihr Praxissystem nicht leichter angreifbar zu machen und Ihre Patientendaten besser zu schützen, kontaktieren Sie bitte rechtzeitig Ihren Vertriebs- und Servicepartner, um ein Upgrade Ihres Systems durchzuführen.

Weitergehende Informationen zu diesem Thema direkt vom Windows-Hersteller Microsoft finden Sie unter den folgenden beiden Links:

[<https://support.microsoft.com/de-de/help/4057281/windows-7-support-will-end-on-january-14-2020>]

[<https://support.microsoft.com/de-de/help/4456235/end-of-support-for-windows-server-2008-and-windows-server-2008-r2>]

Sollten Sie unsicher sein, über welches Betriebssystem Sie verfügen, nutzen Sie unser CGM TURBOMED Checkup-Tool unter [[Wartung/ Service/ Datenbank/ Checkup-Tool](#)] im neuen bzw. [[Sonstiges/ Wartung/ Checkup-Tool](#)] im alten Hauptmenü.

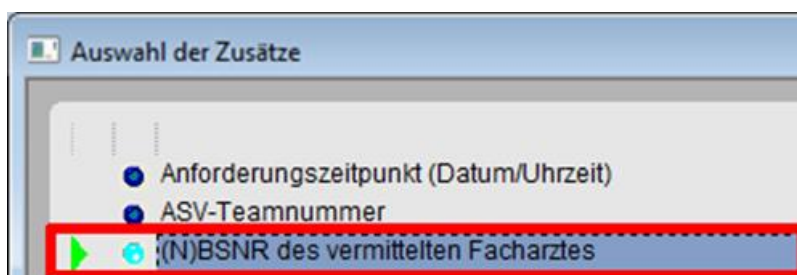
2 Gesetzliche / Vertragliche Neuheiten & Änderungen

2.1 Neuerungen zum Terminservice- und Versorgungsgesetz (TSVG)

2.1.1 Patiententermin vermitteln

Möchten Sie bereits ab dem 01.09.2019 Patiententermine nach dem Terminservice- und Versorgungsgesetz (TSVG) vermitteln, so rechnen Sie bitte den Ihrer Fachgruppe entsprechenden [Zuschlag Terminvermittlung Facharzt] ab, der Ihnen nach der Installation des CGM TURBOMED-Updates 19.3.2 im EBM-Stamm zur Verfügung steht. Für Hausärzte ist die Gebührenordnungsposition 03008 für Kinder- und Jugendärzte die Gebührenordnungsposition 04008 anzusetzen.

HINWEIS: Achten Sie als vermittelnder Arzt bei der Eingabe der Abrechnungsziffer bitte unbedingt darauf, dass Sie auch die (N)BSNR des vermittelten Facharztes als Ziffernzusatz zum o. g. Zuschlag angeben. Den Dialog zur Auswahl von Ziffernzusätzen können Sie wie gewohnt mit der Taste [F4] aus der Abrechnung [F2] heraus öffnen. Danach wählen Sie bitte den Eintrag [(N)BSNR des vermittelten Facharztes] aus und selektieren den zu vermittelnden Arzt in Ihrer Eigenen Liste.



Wurde die (N)BSNR des vermittelten Facharztes korrekt übernommen, so erkennen Sie dies an der Ergänzung hinter der eigentlichen Abrechnungsziffer.

Tag	*Datum	Stat	Typ	Eintrag	Info	Betrie	Ar	Text	B	Fall	Chro
Mo				(888888800)					•	Org	

2.1.2 Als Facharzt vermittelt werden

Als vermittelter Facharzt ist neben der Abrechnung einer Zusatzpauschale auch die Kennzeichnung des Behandlungsfalls notwendig. Hierzu öffnen Sie bitte die Behandlungsfalldaten unter [[Verwalten/ Allgemeine Behandlungsfalldaten](#)] oder mit dem Tastenkürzel [Strg+Alt+F6] und treffen dort unter [TSVG Vermittlungs-/Kontaktart] eine Auswahl zum vorliegenden Vermittlungsfall. Im Feld [Ergänzende Informationen zur TSVG Vermittlungs-/Kontaktart] ist darüber hinaus die Eingabe zusätzlicher Informationen möglich.

Haben Sie die passende Vermittlungs-/Kontaktart gewählt, so erkennen Sie anhand einer farblichen Markierung des Behandlungsfalls, dass es sich um einen TSVG-Fall handelt. Das Icon des Behandlungsfalls wird in diesem Fall weiß.



Wurde die Kennzeichnung des Behandlungsfalls vorgenommen, ist darüber hinaus die Abrechnung einer [Zusatzpauschale TSS-Terminvermittlung] notwendig. Die Höhe des Zuschlags richtet sich dabei nach der Länge der Wartezeit zwischen der initialen Terminvermittlung und dem tatsächlichem Termin. Um an dieser Stelle die korrekte EBM-Ziffer wählen zu können, teilt Ihnen die Terminservicestelle den Tag mit, an dem sich der Patient an die Terminservicestelle gewandt hat. Abhängig von diesem Termin bzw. der sich daraus ergebenden Wartezeit ist die Zusatzpauschale dann mit den Buchstaben A, B, C oder D zu kennzeichnen.

BEISPIEL: Würden Sie als Orthopäde bspw. die für Ihre Fachgruppe vorgesehene EBM-Ziffer 18228 abrechnen wollen und stellen fest, dass der Patient 11 Tage auf seinen Termin warten musste, ist zunächst die Ziffer 18228C als „Basisziffer“ anzusehen.

Steht der Buchstabe zur Kennzeichnung der Ziffer fest, so müssen Sie danach lediglich unter Zuhilfenahme des Patientenalters die für die Abrechnung anzugebende, altersspezifische Zusatzpauschale auswählen.

BEISPIEL: Hätten Sie bspw., wie im vorherigen Beispiel erklärt, als Orthopäde die Ziffer 18228C als „Basisziffer“ ermittelt, so würden Sie bei einem Patienten im Alter von 55 Jahren letztendlich die Ziffer 18911C abrechnen.

*Ziffer	Leistungstext
18228	Zusatzpauschale TSS-Terminvermittlung
18228A	Zusatzpauschale TSS-Terminvermittlung
18228B	Zusatzpauschale TSS-Terminvermittlung
18228C	Zusatzpauschale TSS-Terminvermittlung
18228D	Zusatzpauschale TSS-Terminvermittlung
18310	Zusatzpauschale Behandlung und ggf. Diagnostik von Erkrankungen des Stütz- und Bewegungsapparates bei Neugeborenen, Säuglingen,
18311	Zusatzpauschale Behandlung und ggf. Diagnostik von Erkrankungen des Stütz- und Bewegungsapparates bei Jugendlichen und bei Erwach
18320	Zusatzpauschale Orthopädische oder orthopädisch-rheumatologische Funktionsdiagnostik bzw. Assessment mittels Untersuchungsinventar
18330	Zusatzpauschale Diagnostik und/oder orthopädische Therapie eines Patienten mit einer Funktionsstörung der Hand
18331	Zusatzpauschale Diagnostik und/oder Behandlung von degenerativen Erkrankungen der Wirbelsäule bei Jugendlichen und bei Erwachsene
18340	Behandlung von sekundär heilenden Wunden oder Decubitalulcera
18700	Zusatzpauschale Behandlung von Rheumatoider Arthritis, Seronegativer Spondylarthritis, Kollagenose, Myositis
18910A	Zusatzpauschale TSS-Terminvermittlung bis 5. Lebensjahr
18910B	Zusatzpauschale TSS-Terminvermittlung bis 5. Lebensjahr
18910C	Zusatzpauschale TSS-Terminvermittlung bis 5. Lebensjahr
18910D	Zusatzpauschale TSS-Terminvermittlung bis 5. Lebensjahr
18911A	Zusatzpauschale TSS-Terminvermittlung 6.- 59. Lebensjahr
18911B	Zusatzpauschale TSS-Terminvermittlung 6.- 59. Lebensjahr
18911C	Zusatzpauschale TSS-Terminvermittlung 6.- 59. Lebensjahr

HINWEIS: Welche [Zusatzpauschale TSS-Terminvermittlung] Sie tatsächlich ansetzen können, klären Sie bitte entweder mit Ihrer zuständigen KV oder entnehmen Sie dem Kapitel [Die neuen arztgruppenspezifischen GOP] der Informationsseite <https://www.kbv.de/html/tsvg.php> der KBV. Auf selbiger Seite finden Sie auch ein Kapitel [Kennzeichnung der Zuschläge], dem Sie eine Zuweisung der Buchstaben A-D zur entsprechenden Wartezeit entnehmen können. Die Altersgruppen der einzelnen Zusatzpauschalen sehen Sie im EBM-Stamm in CGM TURBOMED in der Spalte [Leistungstext].

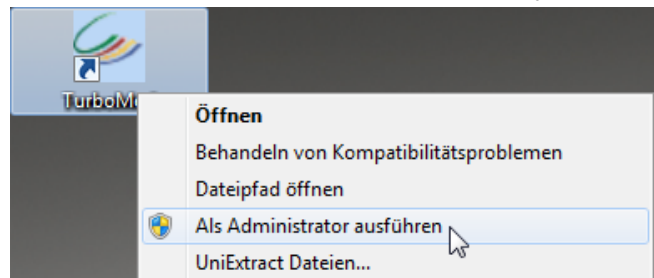
Die eigenständige Ermittlung der altersspezifischen Zusatzpauschale nach Auswahl einer gekennzeichneten „Basisziffer“ durch CGM TURBOMED können wir Ihnen aufgrund des knappen Einführungsfensters für diese neuen Regelungen des TSVG erst mit einem der kommenden Updates zur Verfügung stellen.

ACHTUNG: Die Richtigkeit sämtlicher in dieser Dokumentation genannten Gebührenordnungspositionen kann von unserer Seite nicht gewährleistet werden. Wir möchten daher erneut an Ihre zuständige KV bzw. die KBV und deren Informationsseite [<https://www.kbv.de/html/tsvg.php>] verweisen. Diese Seite enthält darüber hinaus eine genauere Erklärung zum angedachten Vorgehen bei der Vermittlung von Patiententerminen.

3 CGM TURBOMED Punkt für Punkt Update-Checkliste

Installieren Sie das Update unabhängig vom verwendeten Installationsmedium entweder mit der heruntergeladenen Installationsdatei oder von der DVD zuerst an Ihrem Server (sofern vorhanden). Wenn bei Ihnen das selbst startende Update über den Server eingerichtet ist (Funktion NetSetup), dann müssen Sie das Update anhand der Checkliste nur am Server installieren. Ihre Arbeitsstationen im Netzwerk laden und starten das Update dann beim ersten Start von CGM TURBOMED eigenständig von Ihrem Server.

WICHTIG: Achten Sie bitte unbedingt darauf, dass Sie das CGM TURBOMED-Update **immer** mit Administratorrechten starten und auch den ersten Start von CGM TURBOMED nach dem Update mit diesen Rechten durchführen, da diese Rechte zwingend benötigt werden! Zum Start mit Administratorrechten wählen Sie auf der Windowsoberfläche mit einem **rechten** Mausklick das Icon [TurboMed] (bzw. das Onlineupdate im Windows-Explorer) und klicken in der Menüauswahl auf den Punkt [Als Administrator ausführen].



Hat Ihr Hardware-Betreuer für Sie eine andere individuelle Update-Routine eingerichtet, so gehen Sie bitte anhand der dafür erstellten, praxisindividuellen Anleitung vor, um das Update zu installieren.

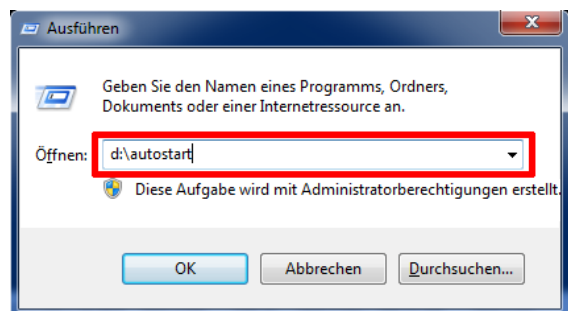
- Es muss mindestens die CGM TURBOMED Version 16.1.1 installiert sein.
- Starten Sie die Updateinstallation nicht während oder kurz vor der Sprechstunde.
- Führen Sie eine Datensicherung oder Datenspiegelung durch und prüfen Sie diese.
- Führen Sie das CGM TURBOMED Checkup-Tool aus. Dieses finden Sie zusammen mit einer entsprechenden Anleitung im Ordner [CGM TURBOMED Checkup-Tool] direkt auf der Update-DVD, in CGM TURBOMED unter [Wartung/ Service/ Datenbank/ Checkup-Tool] im neuen bzw. [Sonstiges/ Wartung/ Checkup-Tool] im alten Hauptmenü oder in einer ggf. noch aktuelleren Version im Bereich [Dokumentation/ Tipps & Hilfen] auf unserer Service-Homepage unter [service.turbomed.de].
- Beenden Sie CGM TURBOMED an allen Stationen.
- Beenden Sie Microsoft Word und andere Programme an allen Stationen.
- Starten Sie den Server und die jeweiligen Stationen vor deren Installation neu, um sicherzugehen, dass keine Prozesse den Installationsprozess behindern.**
- Deaktivieren Sie vorhandene Virens Scanner vorübergehend an allen Stationen.
- Stellen Sie sicher, dass Sie als Administrator angemeldet sind.

Nur bei Verwendung des Onlineupdates:

- Laden Sie das CGM TURBOMED-Update von unserer Service-Homepage unter [\[service.turbomed.de\]](http://service.turbomed.de) oder über unser modernes Update-Management-Tool CGM SMART UPDATE herunter. Weitere Informationen zum CGM SMART UPDATE finden Sie im Bereich [\[Dokumentation/ Tipps & Hilfen\]](#) auf unserer Service-Homepage unter [\[service.turbomed.de\]](http://service.turbomed.de).
- Das CGM TURBOMED Onlineupdate wird als zip-Archiv ausgeliefert, das zunächst extrahiert werden muss, bevor das Setup ausgeführt werden kann. Zum Entpacken des komprimierten Datenarchivs empfehlen wir Ihnen das Programm 7-Zip, welches kostenlos unter [\[7-zip.de\]](http://7-zip.de) heruntergeladen werden kann.
- Führen Sie die Installationsdatei unter Administratorrechten aus (siehe [\[WICHTIG\]](#) auf vorheriger Seite).

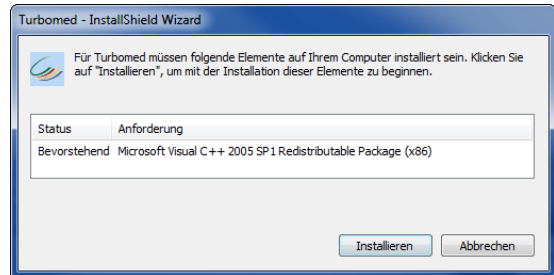
Nur bei Verwendung der Update-DVD:

- Legen Sie die Programm-DVD in das DVD-Laufwerk ein.
- Sofern die entsprechende Einstellung in Windows vorgenommen wurde, startet der Update-Prozess mit dem Einlegen der Update-DVD in das Laufwerk von selbst. Ist dies nicht der Fall, öffnen Sie über den [Start]-Button das Windows-Startmenü und wählen die Option [Ausführen] aus. Alternativ kann die Funktion [Ausführen] auch über die Tastenkombination [Windows-Taste+R] aufgerufen werden. Geben Sie im Feld [Öffnen] den Befehl [d:\autostart] ein und klicken auf [OK]. Ist das DVD-Laufwerk mit einem anderen Buchstaben benannt, geben Sie diesen anstelle des [d:] ein. Einen noch sichereren Installationsprozess erreichen Sie, indem Sie die Installation nicht direkt von der DVD durchführen, sondern zunächst das Tool CopyDVD verwenden, um die DVD vorher auf die Festplatte zu kopieren. Aufrufen können Sie das Programm über das [\[Windows-Startmenü/ Alle Programme/ CopyDVD/ CopyDVD starten\]](#). Der lokale Ablagepfad der Daten wird in CopyDVD angezeigt. Bitte führen Sie auch das lokale Setup mit Administratorrechten aus.

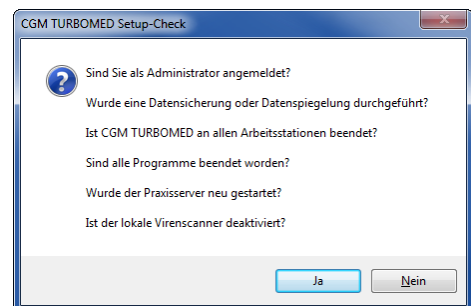


Für alle Installationsarten:

- Die Setup-Routine startet mit der Prüfung der zusätzlichen Laufzeitkomponenten und zeigt Ihnen ggf. bei unzureichendem oder inaktuellem Stand ein Fenster mit weiteren, zum Betrieb von CGM TURBOMED nötigen Komponenten(updates) an. Dieses Fenster bestätigen Sie bitte einfach mit dem Button [Installieren] und warten das Ende dieser Installationen ab.

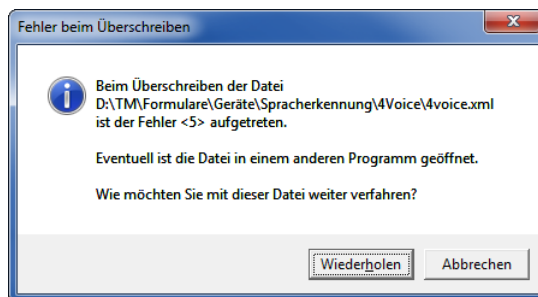


- Fortgeführt wird das Update mit dem [CGM TURBOMED Setup-Check]. Klicken Sie, nachdem Sie die Informationen gelesen haben und die Installationsvoraussetzungen erfüllt sind, auf den Button [Ja]. Sind die Installationsvoraussetzungen nicht erfüllt, wählen Sie den Button [Nein] und der Installationsvorgang wird abgebrochen.

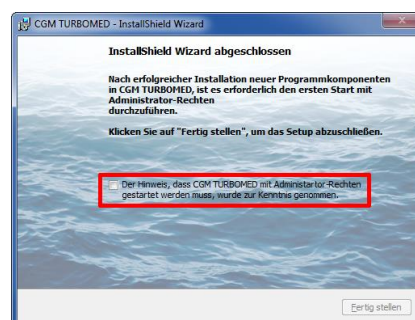


- Im darauffolgenden Fenster werden Ihnen die [Wichtigen Hinweise zum CGM TURBOMED-Update] angezeigt. Nachdem Sie die Hinweise gelesen haben, bestätigen Sie diese bitte mit dem Button [Weiter].
- Um sicherzustellen, dass die korrekte Installation von CGM TURBOMED aktualisiert wird, erlaubt das Update im nächsten Fenster das Ändern des Installationsverzeichnis. Im Regelfall sollte dieses jedoch bereits korrekt sein, so dass Sie die Pfadangabe mit einem Klick auf den Button [Weiter] bestätigen können.
- Im nun startenden [CGM TURBOMED-Installations-Ablauf] wird standardmäßig die Option [Programm aktualisieren] vorgeschlagen. Bitte bestätigen Sie diese Einstellung mit einem Klick auf den Button [Weiter].
- Anschließend wird Ihnen die [Lizenzvereinbarung] angezeigt. Haben Sie diese gelesen und sind damit einverstanden, bestätigen Sie dies bitte durch Betätigen des Buttons [Weiter].
- Sind Sie nun bereit das Praxisprogramm zu aktualisieren, wählen Sie bitte auf dem sich daraufhin öffnenden Dialog [Bereit das Programm zu aktualisieren] den Button [Installieren].

- Das ipC3®-Update startet nun als Erstes. Anschließend beginnt die CGM TURBOMED-Installation eigenständig und läuft selbständig bis zur vollständigen Aktualisierung aller notwendigen Programmteile durch. Kommt es in seltenen Fällen zu Zugriffsproblemen, wird eine Meldung [Fehler beim Überschreiben] angezeigt. In nahezu allen Fällen können Sie jedoch durch Betätigung des Buttons [Wiederholen] auch das Überschreiben erfolgreich durchführen.



- Am Ende der Update-Installation wird Ihnen ein Hinweisfenster angezeigt, auf dem Sie darauf hingewiesen werden, dass der erste Start von CGM TURBOMED nach dem Update als Administrator erfolgen muss. Haben Sie den Hinweis gelesen, bestätigen Sie dies, indem Sie ein Häkchen in das Kästchen setzen. Erst dann wird der Button [Fertig stellen] aktiv und Sie können das Fenster über diesen Button schließen.



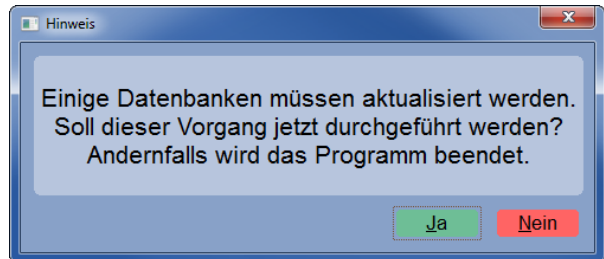
WICHTIG: Den Befehl [Als Administrator ausführen] beim ersten Start von CGM TURBOMED, müssen Sie trotzdem manuell geben (siehe [Erster Start von CGM TURBOMED nach dem Installieren des Updates] weiter unten bzw. Anfang der Update-Checkliste unter [WICHTIG]).

- Zum Abschluss informiert Sie das Update mit einem Hinweisfenster über die erfolgreiche Installation. Diese Meldung bestätigen Sie bitte einfach mit dem Button [OK].

Erster Start von CGM TURBOMED nach dem Installieren des Updates:

- Starten Sie nach erfolgreichem Installieren des Updates Ihr CGM TURBOMED manuell als Administrator. Wie Sie CGM TURBOMED mit Administratorrechten starten, lesen Sie am Anfang der Update-Checkliste unter [WICHTIG].
- Bitte lassen Sie das Programm alle ggf. notwendigen Datenbankkonvertierungen durchführen, indem Sie eine in diesem Fall erscheinende Abfrage mit dem Button [Ja] bestätigen.

WICHTIG: Erst nach dem Abschluss aller notwendigen Datenbankkonvertierungen ist der Updateprozess vollständig abgeschlossen!



- Starten Sie den Server nach der Installation des Updates und einem ersten Start von CGM TURBOMED mit Administratorrechten neu.
- Beim NetSetup muss der erste Start an den Clients ebenfalls als Administrator erfolgen.

Bei Fragen, Anregungen oder Schwierigkeiten steht Ihnen unsere Hotline selbstverständlich telefonisch unter der Nummer +49 (0) 261 8000-2345 zur Verfügung. Die Servicezeiten finden Sie auf der folgenden Seite.

4 Das Hilfe-System von CGM TURBOMED

4.1 CGM TURBOMED Gebrauchsanweisung

Bei Fragen zur Bedienung von CGM TURBOMED steht Ihnen direkt im Programm eine umfangreiche Gebrauchsanweisung zur Verfügung, die Sie an jeder beliebigen Programmstelle durch Betätigen der Taste [F1] aufrufen können. Diese öffnet sich in demjenigen Kapitel, das dem von Ihnen vor dem Betätigen der Taste [F1] verwendeten CGM TURBOMED-Modul entspricht. Über diesen kontextsensitiven Aufruf der Gebrauchsanweisung hinaus, steht Ihnen selbstverständlich auch eine Suchfunktion zur Verfügung, die Ihnen das Auffinden weiterer Kapitel erleichtert.

4.2 CGM TURBOMED Anwender-Hotline

Servicezeiten & Kontaktdaten

Montag bis Freitag¹
08:00 Uhr bis 19:00 Uhr

Sie erreichen uns unter:

Telefon: +49 (0) 261 8000-2345
Fax: +49 (0) 261 8000-3345
Email: hotline.turbomed@cgm.com

oder im Internet unter www.turbomed.de

¹ außer an bundeseinheitlichen Feiertagen

CompuGroup Medical Deutschland AG

Geschäftsbereich TURBOMED

Maria Trost 23, 56070 Koblenz

T +49 (0) 261 8000-2345

F +49 (0) 261 8000-3365

info@turbomed.de

turbomed.de

cgm.com/de

