

CGM TURBOMED 21.3.2 **Update-Dokumentation**



INHALT

1	Allgemeine Informationen zum Update	3
1.1	Installationsnotwendigkeit Ihres CGM TURBOMED-Sonderupdates 21.3.2	3
1.2	Installationsvoraussetzungen	3
1.3	Aktualisierungen, die durch das Update erfolgt sind	3
1.4	Aktualisierungen, die Sie nach dem Update selbst durchführen müssen	3
1.5	Sachkosten TestV PoC-Antigen-Test in Schleswig-Holstein	3
1.6	Neues KBV-Prüfmodule für die KV-Abrechnung Q3/2021	4
1.7	CGM SMART UPDATE	4
1.8	CGM TURBOMED YouTube-Kanal	4
1.9	CGM TURBOMED-Newsletter	4
1.10	Hinweise zur Nomenklatur in diesem Dokument	4
2	Gesetzliche/Vertragliche Neuheiten & Änderungen	5
2.1	Zentraler Leitfaden für die neuen oKFE-Formulare zur Dokumentation von Zervixkarzinom- und Darmkrebs	5
2.1.1	Generelle Informationen	5
2.1.2	Neuerungen und Anpassungen	5
2.1.3	Zusammenfassung	7
2.1.4	Weitere Anpassungen	7
2.2	Neue Heilmittelpreise des GKV-SV ab dem 01.08.2021	7
2.3	Weitere Zertifizierungen der KBV	8
2.4	Aktualisierung der EBM-Stammdaten CGM TURBOMED-Version 21.3.2	8
3	Allgemeine Neuheiten & Änderungen	11
3.1	Dialyse-Erfassung nach der Richtlinie QS NET	11
3.2	CGM KIM-Clientmodul	11
4	Anhang	12
4.1	Hilfreiche Präparate-Informationen	12
5	CGM TURBOMED Punkt für Punkt Update-Checkliste	13
6	Das Hilfe-System von CGM TURBOMED	18
6.1	CGM TURBOMED Gebrauchsanweisung [F1]	18
6.2	CGM TURBOMED Anwender-Hotline	18

1 Allgemeine Informationen zum Update

1.1 Installationsnotwendigkeit Ihres CGM TURBOMED-Sonderupdates 21.3.2

Für die **Abrechnung zum Quartal 3/2021** ist das **CGM TURBOMED-Sonderupdate 21.3.2** oder auch das später zum Quartal 3/2021 veröffentlichte **CGM TURBOMED-Update 21.4.1** relevant.

HINWEIS:

- Alle Daten, die im CGM TURBOMED-Sonderupdate 21.3.2 enthalten sind, werden auch im CGM TURBOMED-Update 21.4.1 enthalten sein.

1.2 Installationsvoraussetzungen

Sie können dieses Update auf jede beliebige Version von CGM TURBOMED ab Version 17.1.1 installieren. Dazwischen liegende Updates brauchen **nicht** installiert zu werden.

Sollten Sie unsere **Update-DVD** nutzen, so möchten wir Sie an dieser Stelle darauf hinweisen, dass das Update auf einer Double Layer-DVD ausgeliefert wird. Achten Sie darauf, dass Ihr DVD-Laufwerk eine entsprechende Kompatibilität aufweist. Grundsätzlich empfehlen wir, **CGM SMART UPDATE** oder das **Online-Update** zu nutzen oder die Daten der Update-DVD vor der Installation auf den Praxis-Server zu kopieren.

1.3 Aktualisierungen, die durch das Update erfolgt sind

Folgende Listen werden mit dem ersten Programmstart nach dem Update aktualisiert:

- [[Eigene Listen/ Gebührenordnungen/ EBM-2010](#)]

1.4 Aktualisierungen, die Sie nach dem Update selbst durchführen müssen

Folgende Listen müssen Sie manuell aktualisieren:

- [[Eigene Listen/ Heilmittel/ Heilmittel](#)]

1.5 Sachkosten TestV PoC-Antigen-Test in Schleswig-Holstein

Die von der KBV im Laufe des Quartals 3/2021 nachgelieferte und mit dem **CGM TURBOMED-Sonderupdate 21.3.2** für Sie bereitgestellte KV-Spezifika-Stammdatei für die **KV Schleswig-Holstein** enthält eine Änderung, die die **Verwendung der Pseudo-GNR 88312** (TestV PoC-Antigen-Test entstandene Sachkosten (§ 11)) **nicht** mehr **erlaubt**. Weitere Rückfragen zu diesem Thema richten Sie bitte an Ihre KV.

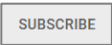

1.6 Neues KBV-Prüfmodule für die KV-Abrechnung Q3/2021

Mit diesem **CGM TURBOMED-SONDERUPDATE 21.3.2** stellen wir Ihnen das aktuelle **KVDT-Prüfmodul** in der **Version 2021.3.7 für das Quartal 3/2021** zur Verfügung.

1.7 CGM SMART UPDATE

Seit der CGM TURBOMED-Version 20.3.1 bieten wir ein zusätzliches, **kostenloses und komfortables Verfahren** für den automatisierten Download von Updates an. Das **CGM SMART UPDATE** ist eine neue, kostenlose und komfortable Download-Lösung, die alle Komponenten Ihres CGM TURBOMED regelmäßig und unkompliziert in Ihre Praxis bringt und das ganz ohne die Update-DVD oder den manuellen Download von der Service-Homepage. Die Aktivierung erfolgt über das CGM eCOCKPIT direkt aus Ihrem CGM TURBOMED. Weitere Informationen finden Sie in der Gebrauchsanweisung [F1].

1.8 CGM TURBOMED YouTube-Kanal

Alle CGM TURBOMED-Tutorials und alle unsere Webinar-Aufzeichnungen finden Sie nicht nur auf unserer Homepage cgm.com/turbomed-termine sondern auch direkt auf unserem YouTube-Kanal youtube.com/turbomedlive. Abonnieren  Sie unseren YouTube-Kanal und betätigen Sie die Glocke , so verpassen Sie auch zukünftig keine Aufzeichnungen mehr.

1.9 CGM TURBOMED-Newsletter

Kennen Sie schon unseren **CGM TURBOMED-Newsletter** (cgm.com/turbomed-newsletter)? Registrieren Sie sich jetzt und erhalten Sie in regelmäßigen Abständen Informationen über gesetzliche Änderungen, Neuerungen in der CGM TURBOMED-Welt, Neuigkeiten zum Update und vielem mehr. Der **CGM TURBOMED-Newsletter ist vollkommen kostenlos** und jederzeit wieder kündbar.

1.10 Hinweise zur Nomenklatur in diesem Dokument

Um einzelne Steuer- oder Anzeigeelemente sowie Eingabetexte in diesem Dokument so zu kennzeichnen, dass Sie sowohl bei der Anzeige auf Ihrem Monitor als auch bei einem Schwarz-Weiß-Ausdruck gut zu identifizieren sind, wird auf eine eindeutige Formatierung des erklärenden Textes zurückgegriffen. Die Texte unterliegen den folgenden Formatierungsregeln:

- **[alle Steuer- oder Anzeigeelemente, Buttons sowie Eingabetexte in fett und in eckigen Klammern]**
- **[Pfadangaben in einer Dateistruktur, sowie Aufrufpfade innerhalb des Programms in blau und in eckigen Klammern]**
- **[Hyperlinks oder andere Verlinkungen in blau und unterstrichen]**

2 Gesetzliche/Vertragliche Neuheiten & Änderungen

2.1 Zentraler Leitfaden für die neuen oKFE-Formulare zur Dokumentation von Zervixkarzinom- und Darmkrebs

2.1.1 Generelle Informationen

Im Rahmen der durchgeführten Optimierungsmaßnahmen wurden Aufbau und Darstellung der einzelnen Dokumentationsbögen vollständig überarbeitet. Hierdurch kommen wir dem Wunsch vieler Anwender nach einer transparenteren und damit auch komfortableren Dokumentation in ihrem Praxisalltag nach. Neben einer modernen Optik stehen Ihnen nun auch Formulare zur Verfügung, die Sie von oben nach unten durcharbeiten können, ohne immer wieder rauf- und runterscrollen zu müssen. Die entsprechenden oKFE-Formulare sind, wie gewohnt aus dem Patientendesktop heraus, über die folgenden Menüpunkte aufrufbar:

- [\[DMP/ Koloskopie/ Organisierte Krebsfrüherkennung \(IQTIG\)\]](#)
- [\[Fachärzte/ Gynäkologie/ Organisierte Krebsfrüherkennung \(IQTIG\)\]](#)

2.1.2 Neuerungen und Anpassungen

Die Strukturierung der einzelnen Dokumentationsbögen ist einheitlich festgelegt und unterscheidet sich jeweils nur im Inhaltsbereich:

Datensatz PB-Verfahren zur Früherkennung von:
Zervixkarzinomen Abklärungskolposkopie

Spezifikation 2021 V06

Im oberen [Titel]-Bereich finden Sie die jeweilige Bezeichnung der aufgerufenen Dokumentation. Auf der rechten Seite wird zudem der aktuell ausgelieferte Datenstand angegeben (hier: Spezifikation 2021 V06).

BASIS		A , Peter	
Basisdokumentation		Leistungserbringeridentifizierende Daten	
Programmnummer	ZK	Betriebsstättennummer (BSNR)	175 [REDACTED]
Art der Versicherung		Nebenbetriebsstätte (NBSNR)	
Institutionskennzeichen der Krankenkasse	10 [REDACTED]	Lebenslange Arztnummer (LANR)	876 [REDACTED]
Besonderer Personenkreis	00	Patient	
Patientenidentifizierende Daten		Patientennummer	00 [REDACTED]
eGK-Versichertennummer	W123456786	Geburtsdatum	01.01.2010
Eigene Notiz		PLZ (5-stellig) des Wohnortes	
<input type="text"/>		Geschlecht	m

Im darunter liegenden [BASIS]-Block befinden sich alle relevanten Patienten-Stammdaten. Diese werden mit dem Aufruf der Dokumentation automatisch mit den Daten aus CGM TURBOMED vorgefüllt. Diese Daten dienen lediglich der Kontrolle der korrekten Patientenzuordnung und lassen sich auf dem Bogen **nicht** verändern. Über das Eingabefeld [Eigene Notiz] lassen sich zudem individuelle Kurzinformationen zu einem Dokumentationsbogen hinterlegen. Dies könnte beispielsweise vorteilhaft sein, wenn gewisse Informationen zur Dokumentation noch fehlen und der Bogen damit noch nicht abgeschlossen werden kann. Im späteren Sammelexport finden Sie Ihre Nachricht in der Spalte [Notiz] (Tab: Offen).

oKFE Sammelversand - Darmkrebs

Bereit Offen Protokolle

Bitte wählen Sie das abzurechnende Quartal aus:

2021 Quartal III

Aktualisieren Drucken

Modul	Patienten ID	Patient	Notiz	Untersuchungsdatum	Formular
Früherkennung von Darmkrebs i-FOB-Test	000019P1	Axa, Johann		20.08.2021	Anzeigen
Früherkennung von Darmkrebs Koloskopie	000019P1	Axa, Johann	Rücksprache bezüglich Feld 55	20.08.2021	Anzeigen

UNTERSUCHUNGSDOKUMENTATION

11 Abklärungskoloskopie
 11 Untersuchungsdatum
 19.08.2021

12 -14 Vorbefunde

12 Zytologischer Befund - nach Münchner Nomenklatur III
 II-a

13 Liegt ein Vorbefund eines HPV-Tests vor?
 nein ja

14 Vorbefund: HPV-Status
 positiv negativ

15 - 25 Kolposkopischer Befund nach IFCCP-Nomenklatur (Rio de Janeiro 2011)


15 Kolposkopischer Befund
 inadäquat adäquat

Im Bereich der [UNTERSUCHUNGSDOKUMENTATION] findet die eigentliche Patientendokumentation statt. Dort haben Sie — wie gewohnt — die Möglichkeit mit der Tab-Taste oder der Maus zu navigieren. Aufgrund der unterstützenden und intelligenten Formularlogik empfehlen wir Ihnen die Bearbeitung der Formulare mit der Tab-Taste. Auf diese Weise können Sie Felder, deren Befüllung unter Berücksichtigung der bisherigen Eingaben nicht erforderlich ist, auf einfache Weise überspringen und unmittelbar zum nächsten Eingabefeld navigieren.

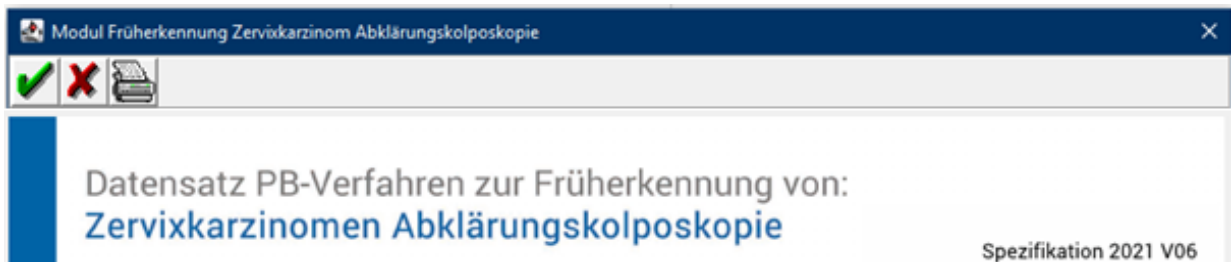
34 Zeithorizont

Monate

Aktiv, wenn Feld 33 mit "in einem/mehreren Monat/en" dokumentiert wird

Graue Felder sind an gewisse Bedingungen geknüpft, bevor diese ausgefüllt werden können. Die entsprechende Bedingung können Sie sich mit einem Klick auf das Hinweissymbol  anzeigen lassen.

Weist ein Feld einen **grünen** oder **roten Rahmen** auf, so ist eine Eingabe unter Berücksichtigung der vorliegenden Plausibilitäten möglich oder gar nötig. Die korrekt ausgefüllten Datenfelder werden dabei mit einem **grünen Rahmen** vermerkt. Offene Pflichtfelder, welche für die vollständige Dokumentation des Bogens zwingend erforderlich sind, werden mit einem **roten Rahmen** gekennzeichnet.



Wie zuvor auch liegen oben links die Optionen zum Drucken, Löschen und Speichern der Dokumentation und stehen danach für den späteren Sammelversand bereit. Das generelle Verhalten der IV-Verwaltung bleibt von diesen Anpassungen unberührt.

2.1.3 Zusammenfassung

Bereits während der Eingabe findet eine Plausibilitätsprüfung statt und Felder, deren Inhalt den aktuellen Vorgaben des IQTIG widerspricht, werden mit einem roten Rahmen versehen. Dies ist in der Regel auch dann der Fall, wenn das Feld eine Pflichtangabe erfordert, aber trotzdem noch leer ist. Sobald ein zulässiger Inhalt, laut vorliegender Plausibilitäten, eingetragen wurde, wird der Rahmen um das Feld grün. Nach vollständiger Befüllung des Formulars findet — wie gewohnt — erneut eine Plausibilitätsprüfung statt. Es erscheint ggf. ein Hinweisdiallog mit einer Liste der Auffälligkeiten, die laut IQTIG, inkorrekt befüllte Felder aufzeigt. Hier haben Sie anschließend die Möglichkeit, in die inkorrekten Felder zu springen und Korrekturen vorzunehmen.

2.1.4 Weitere Anpassungen

In einigen Fällen kam es in der Vergangenheit vor, dass nach dem Export von DKI und DKK Formularen keine Einträge unter dem Reiter **[Protokolle]** gelistet waren. Diese Abweichung wurde nun korrigiert.

Auch der Sammelversand, wo nach einer manuellen Umsortierung durch den Anwender selbst die Zuordnung der anschließend aufgerufenen Formulare teilweise falsch war, wurde optimiert.

2.2 Neue Heilmittelpreise des GKV-SV ab dem 01.08.2021

Der GKV-Spitzenverband hat mitgeteilt, dass aufgrund des Schiedsspruchs vom 21.07.2021, mit dem der Rahmenvertrag nach § 125 SBG V inklusive der Preisvereinbarung durch die Schiedsstelle festgesetzt wurde, ab dem 01.08.2021 neue Heilmittelpreise für die Leistungen der Physiotherapie gültig sind. Diese aktualisierten Heilmittelpreise stehen Ihnen auch in CGM TURBOMED zur Verfügung.

WICHTIG:

- Damit die Preisaktualisierungen sichtbar werden, ist eine Aktualisierung Ihrer [**Eigenen Liste Heilmittel**] notwendig. Rufen Sie hierzu bitte nach der Updateinstallation den Menüpunkt [**Eigene Listen/ Aktualisierungen/ Aktualisieren Heilmittel**] auf.

2.3 Weitere Zertifizierungen der KBV

Erneut wurden uns durch die Kassenärztliche Bundesvereinigung (KBV) zwei unserer Softwareprodukte erfolgreich zertifiziert. Ab diesem Sonderupdate gelten daher die folgenden neuen Prüfnummern:

- **eAU** (Y/80/2108/36/112)
- **eRezept** (Y/410/2108/36/112)

Sie können jederzeit eine Übersicht aller aktuell gültigen Prüfnummern in unserer Gebrauchsanweisung [**F1**] unter dem Suchwort [**Zulassungsnummern**] einsehen.

2.4 Aktualisierung der EBM-Stammdaten CGM TURBOMED-Version 21.3.2

Folgende Änderungen an den EBM-Stammdaten werden mit diesem Update bereitgestellt:

- Verlängerung der Beschlüsse Corona-Regelungen, Teil D gemäß 562. Sitzung des Bewertungsausschusses am 9. Juni 2021 mit Wirkung vom 1. April 2021 bis 30. September 2021 (GOP 13294, 13344, 13394, 13494, 13543, 13594, 13644 und 13694: Änderung der ersten Anmerkung)
- Verlängerung Beschlüsse Corona-Regelungen, Teil A gemäß 562. Sitzung des Bewertungsausschusses am 9. Juni 2021 mit Wirkung vom 1. Juli 2021 bis 30. September 2021 (Verlängerung diverser Beschlüsse)
- Verlängerung Beschlüsse Corona-Regelungen, Teil C gemäß 562. Sitzung des Bewertungsausschusses am 9. Juni 2021 mit Wirkung vom 1. Juli 2021 bis 30. September 2021 (GOP 08312 und 26316: Änderung der ersten Anmerkung)
- Verlängerung Beschlüsse Corona-Regelungen, Teil E gemäß 562. Sitzung des Bewertungsausschusses am 9. Juni 2021 mit Wirkung vom 1. Juli 2021 bis 30. September 2021 (GOP 02402 und 02403: Aufnahme in die Präambel 25.1 Nr. 2 (Anpassung der Arztgruppenzuordnung))
- Verlängerung des Beschlusses zur Substitution gemäß 564. Sitzung des Bewertungsausschusses (schriftliche Beschlussfassung) mit Wirkung vom 1. Juli 2021 bis 30. September 2021
- GOP 32481: Aufnahme
- GOP 02100 und 02101: Änderung der ersten Anmerkung
- GOP 02102: Aufnahme
- GOP 30710: Änderung der ersten Anmerkung
- GOP 01514: Änderung der Legende, der Kurzlegende, des obligaten Leistungsinhaltes sowie der ersten und zweiten Anmerkung
- GOP 14223: Änderung der ersten Anmerkung
- GOP 01510 bis 01512: Änderung des vierten Spiegelstriches

- Präambeln 3.1 Nr. 12, 4.1 Nr. 14, 5.1 Nr. 12, 6.1 Nr. 8, 7.1 Nr. 8, 9.1 Nr. 7, 10.1 Nr. 10, 13.1 Nr. 12, 14.1 Nr. 7, 15.1 Nr. 6, 16.1 Nr. 8, 17.1 Nr. 7, 18.1 Nr. 6, 20.1 Nr. 7, 21.1 Nr. 7, 25.1 Nr. 13 und
- 26.1 Nr. 7: Aufnahme (Anpassung der Arztgruppenzuordnung)
- GOP 08230: Änderung der Legende
- Abschnitt 8.6 einschließlich GOP 08619, 08621, 08623, 08635, 08637, 08638, 08639, 08640, 08641, 08644, 08645, 08646, 08647 und 08648: Aufnahme
- Abschnitt 40.12 einschließlich Kostenpauschalen 40700 und 40701: Aufnahme
- abgeleitete GOP 01510K bis 01512K, 02100K, 02341K, 05310K, 05340K, 05341K, 05350K, 08575K, 31272K, 31503K, 31600K, 31608K, 31609K, 31822K, 32575K, 32614K, 32618K, 32660K, 32781K, 33043K, 33044K, 33064K, 33090K, 36272K, 36503K und 36822K: Aufnahme im Zusammenhang mit Teil B, Nrn. 3 und 4
- GOP 19402: Änderung der Legende
- GOP 19501: Änderung der Legende und Kurzlegende sowie Aufnahme einer dritten Anmerkung
- GOP 19502: Änderung der Legende und Kurzlegende, Aufnahme einer Abrechnungsbestimmung sowie einer ersten Anmerkung
- GOP 19503, 19504 sowie 19505: Aufnahme
- Präambeln 10.1 Nr. 10, 13.1 Nr. 12 und 26.1 Nr. 7: Änderung (Anpassung der Arztgruppenzuordnung)
- GOP 25342: Änderung der ersten Anmerkung
- GOP 25333: Änderung der Kurzlegende
- GOP 25335 und 25336: Aufnahme
- GOP 01433: Streichung der dritten Anmerkung
- GOP 01434: Änderung der Legende, Streichung der dritten und vierten Anmerkung sowie Änderung der nunmehr fünften Anmerkung
- GOP 03221 und 04221: Änderung des obligaten Leistungsinhaltes
- GOP 14220, 16220, 21220 und 23220: Streichung der vierten Anmerkung
- GOP 22220: Streichung der fünften Anmerkung
- GOP 01671 und 01672: Änderung der Abrechnungsbestimmung
- GOP 25321: Streichung ICD-Kode D44.7 gemäß Beschluss "Strahlentherapie", Teil A, Nr. 12 des BA in seiner 513. Sitzung mit Wirkung ab 1. Januar 2021
- TSS-Zuschläge i. V. m. Abschlag bei ausschließlicher Behandlung im Rahmen einer Videosprechstunde: Anpassung Kennzeichen Arztpraxis
- GOP 01433: Aufnahme der GOP 01435 und 23214 in die Liste der Grundleistungen gemäß Beschreibungstext (Legende)
- Pseudo-GOP 01645D und 88200D: Anpassung des Existenzbeginns vom 1. Juli 2021 auf den 1. April 2021
- Pseudo-GOP 88320 und 88321: Streichung zum 7. Juni 2021 (Existenzende: 6. Juni 2021)
- Pseudo-GOP 88310: Änderung der Bezeichnung und der Bewertung
- Pseudo-GOP 88310B: Aufnahme
- Pseudo-GOP 88311: Änderung der Bezeichnung
- Pseudo-GOP 88312: Änderung der Bezeichnung und der Bewertung, Streichung der Zusatzangabe 5012 (Sach-/Materialkosten)
- Pseudo-GOP 88312B: Aufnahme
- Pseudo-GOP 88313: Änderung der Bezeichnung

- Pseudo-GOP 88314, 88370 und 88371: Aufnahme
- GOP 35571, 35572 und 35573: Änderung der Bewertung
- GOP 11304 und 11449 (einschließlich abgeleitete GOP 11449V): Aufhebung der Streichung
- GOP 11304: Änderung der Kurzlegende und Legende sowie Aufnahme einer neuen ersten Anmerkung
- GOP 11449: Aufnahme einer neuen ersten Anmerkung
- GOP 25210 und 25211: Änderung des obligaten und fakultativen Leistungsinhaltes
- GOP 01799: Änderung der Legende und Kurzlegende
- GOP 30706: Änderung der ersten Anmerkung
- GOP 32816: Änderung der Bewertung
- GOP 01788: Aufnahme
- GOP 01869: Aufnahme
- GOP 01645: Aufnahme in die Präambeln 3.1 Nr. 3 und 13.1 Nr. 6
- TSS-Zuschläge GOP 09911, 10911, 13922, 13941, 13961, 13962, 13971, 13972, 13991, 13992, 27911, 27912: Anpassung der Bewertung
- GOP 01431 und 01647: Anpassung der Leistungsgruppe
- Abgeleitete GOP 01645D: Anpassung des Existenzbeginns vom 01.01.2021 auf den 01.07.2021
- TSS-Zuschläge GOP 25228, 25229, 25230: Anpassung der Bewertung
- Pseudo-GOP 88200D: Anpassung des Existenzbeginns vom 01.01.2021 auf den 01.07.2021
- Pseudo-GOP 88335, 88335I und 88335Y: Löschung, da Impfstoff CureVac mit zwei Impfserien abgerechnet wird
- Pseudo-GOP 88400: Aufnahme im Zusammenhang mit der Monoklonale-Antikörper-Verordnung
- Pseudo-GOP 88320 und 88321: Streichung zum 7. Juni 2021 (Existenzende: 6. Juni 2021)
- Pseudo-GOP 88334, 88334I, 88334Y, 88335A, 88335B, 88335G, 88335H, 88335V, 88335W: Anpassung der Bezeichnung
- Pseudo-GOP 88350, 88351, 88352 und 88353: Aufnahme für die Ausstellung eines Impfzertifikats im Rahmen der Neufassung der Verordnung zum Anspruch auf Schutzimpfung gegen das Coronavirus SARS-CoV-2
- Pseudo-GOP 88360: Aufnahme zur Kennzeichnung von Schutzimpfung(en) gegen das Coronavirus SARS-CoV-2 für betriebsärztliche Schutzimpfungen (§ 3 Abs. 1 Nr. 4 i. V. m. § 11 Abs. 7)

Ebenfalls in dieser CGM TURBOMED-Version enthalten sind die nicht näher benannten Nachlieferungen der Kassenärztlichen Vereinigungen Schleswig-Holstein, Niedersachsen, Nordrhein und Thüringen vom 22.07.2021.

3 Allgemeine Neuheiten & Änderungen

3.1 Dialyse-Erfassung nach der Richtlinie QS NET

Mit diesem CGM TURBOMED-Sonderupdate 21.3.2 steht Ihnen die Dialyse-Erfassung nach der Richtlinie QS NET in CGM TURBOMED zur Verfügung. Details entnehmen Sie dem Kapitel [QS NET] in der Gebrauchsanweisung [F1].

3.2 CGM KIM-Clientmodul

Die aktuelle CGM KIM-Clientmodul-Implementierung in der Version 10.0.2-11 beinhaltet Korrekturen und Vorbereitungen für künftige elektronische Anwendungen wie beispielsweise die eAU.

4 Anhang

4.1 Hilfreiche Präparate-Informationen

Mit diesem Update stellen wir Ihnen wieder wichtige, patientennahe Präparat-Informationen zur Verfügung. Damit Sie diese umfassend nutzen können, finden Sie im Folgenden Erläuterungen, wie Sie unsere Zusatzfunktionen in Ihrem täglichen Arbeitsablauf unterstützen:

Patienteninformationen: Deutsch, Türkisch, Russisch



Die Patienteninfo ist ein toller Zusatznutzen für Arzt und Patienten!

Nicht nur die Diagnose, auch die gewählte Therapie ist oft erklärungsbedürftig. **Schriftliche Patienteninformationen** stellen sicher, dass die Patienten die gegebenen Informationen zu Hause nochmals in Ruhe nachlesen können. Bei ausgewählten Präparaten erhalten die Ärzte deshalb zum Zeitpunkt der Medikamentenauswahl die Information, dass zu diesem Präparat **Patienteninformationen** verfügbar sind. Da Ärzte international heilen, weisen **Landesflaggen** darauf hin, in welchen Sprachen die Patienteninformationen verfügbar sind. Diese können direkt im Patientengespräch aufgerufen, ausgedruckt und ausgehändigt werden.

Für folgende Präparate haben wir im **Quartal 3/2021 Patienteninformationen** hinterlegt:

Hersteller	Präparat	PZN
Chiesi GmbH	Foster 100/6	00568172 / 06729452
Chiesi GmbH	Foster 200/6	11305435 / 11305441
Chiesi GmbH	Foster Nexthaler 200/6	11305464 / 11305470
Chiesi GmbH	Foster Nexthaler 100/6	09469098 / 09469106
Chiesi GmbH	Trimbow	12777343/ 12777366/ 12777395

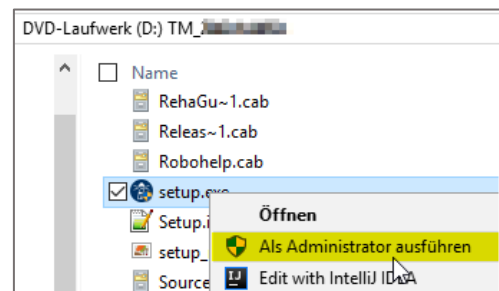
5 CGM TURBOMED Punkt für Punkt Update-Checkliste

Installieren Sie das Update unabhängig vom verwendeten Installationsmedium entweder mit der heruntergeladenen Installationsdatei oder von der DVD zuerst an Ihrem Server (sofern vorhanden). Wenn bei Ihnen das selbst startende Update über den Server eingerichtet ist (Funktion NetSetup), dann müssen Sie das Update anhand der Checkliste nur am Server installieren. Ihre Arbeitsstationen im Netzwerk laden und starten das Update dann beim ersten Start von CGM TURBOMED eigenständig von Ihrem Server.

WICHTIG:

Achten Sie bitte unbedingt darauf, dass Sie das **CGM TURBOMED-Update immer mit Administratorrechten starten**, da diese Rechte zwingend benötigt werden! Um das Update mit Administratorrechten zu starten, klicken Sie mit einem rechten Mausklick auf die **[setup.exe]** und klicken dann auf **[Als Administrator ausführen]**.

Auch der **erste Start von CGM TURBOMED nach dem Update** muss **mit Administratorrechten** durchgeführt werden.



Hat Ihr Hardware-Betreuer für Sie eine andere individuelle Update-Routine eingerichtet, so gehen Sie anhand der dafür erstellten Anleitung vor.

- Es muss mindestens die CGM TURBOMED-Version 17.1.1 (2017) installiert sein.
- Starten Sie die Updateinstallation nicht während oder kurz vor der Sprechstunde.**
- Führen Sie eine Datensicherung oder Datenspiegelung durch und prüfen Sie diese.**
- Führen Sie das CGM TURBOMED Checkup-Tool aus. Die aktuellste Version finden Sie auf unserer Service-Homepage unter service.turbomed.de im Reiter [Dokumentation/ Tipps & Hilfen] oder direkt auf der Update-DVD im Ordner [Extras/ Checkup-Tool].
- Beenden Sie CGM TURBOMED an allen Stationen.
- Beenden Sie Microsoft Word und andere Programme an allen Stationen.
- Starten Sie den Server und die jeweiligen Stationen vor deren Installation neu, um sicherzugehen, dass keine Prozesse den Installationsprozess behindern.**
- Stellen Sie sicher, dass Sie als Administrator angemeldet sind.
- Deaktivieren Sie vorhandene Virens Scanner vorübergehend an allen Stationen.

Nur bei Verwendung des Onlineupdates:

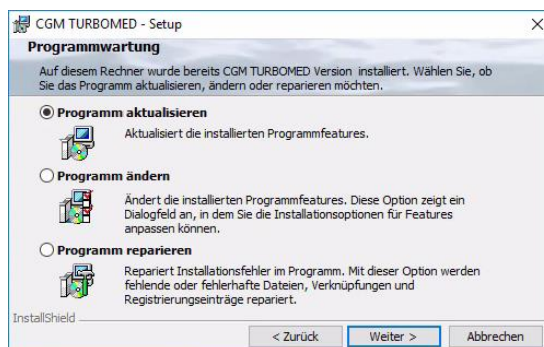
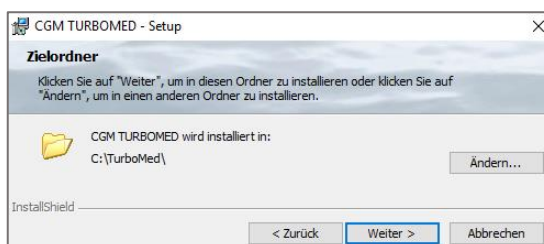
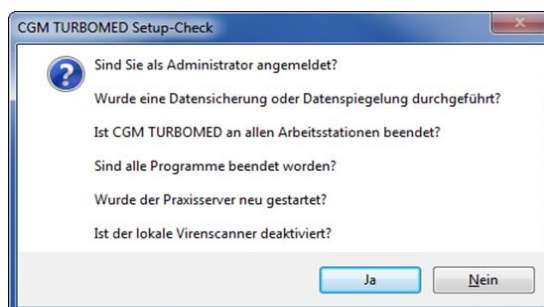
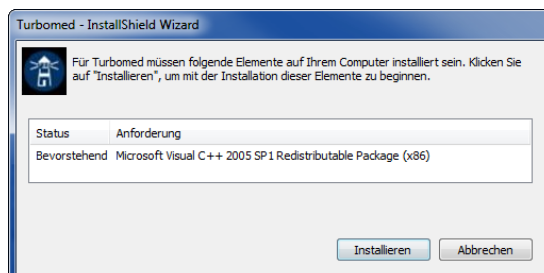
- Laden Sie das CGM TURBOMED-Update von unserer Service-Homepage service.turbomed.de oder über unser modernes Update-Management-Tool [CGM SMART UPDATE] herunter. Weitere Informationen zum CGM SMART UPDATE finden Sie auf unserer Service-Homepage unter service.turbomed.de im Bereich [Dokumentation/ Tipps & Hilfen].
- Führen Sie die Installationsdatei unter Administratorrechten aus (siehe [WICHTIG] auf der vorherigen Seite).
- Folgen Sie den Hinweisen, die Ihnen während des Installationsvorgangs angezeigt werden. Bestätigen Sie alle Updatedialoge mit den Buttons [Ja], [Weiter] oder [Installieren] soweit angezeigt und schließen Sie die Installation mit [Fertigstellen] ab.

Nur bei Verwendung der Update-DVD:

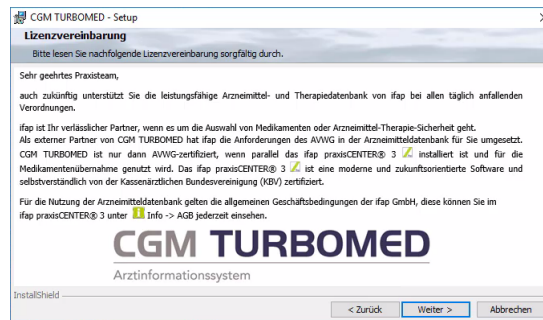
- Legen Sie die Update-DVD in das DVD-Laufwerk ein.
- Um einen **sicheren Installationsprozess** zu gewährleisten, empfehlen wir die Installation **nicht** direkt von der DVD, sondern von der Festplatte aus durchzuführen. Kopieren Sie dazu die Update-DVD mit dem mitgelieferten Tool [CopyDVD] auf Ihre Festplatte. Dieses finden Sie im Ordner [CopyDVD] direkt auf der Update-DVD. Der Aufruf des Tools [CopyDVD] erfolgt über das [Windows-Startmenü/ CopyDVD/ CopyDVD starten]. Der lokale Standard-Ablagepfad der Daten wird im Tool [CopyDVD] angezeigt. Rufen Sie anschließend die [setup.exe] mit Administratorrechten von der Festplatte aus auf (s. [WICHTIG] auf der vorherigen Seite).
- Folgen Sie den Hinweisen, die Ihnen während des Installationsvorgangs angezeigt werden. Bestätigen Sie alle Updatedialoge mit den Buttons [Installieren], [Ja] oder [Weiter] soweit angezeigt und schließen Sie die Installation mit [Fertigstellen] ab.

Für alle Installationsarten:

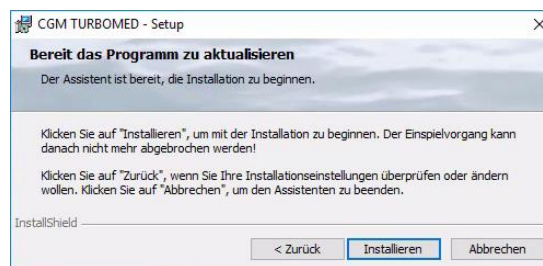
- Die Setup-Routine startet mit der Prüfung der zusätzlichen Laufzeitkomponenten und zeigt Ihnen ggf. bei unzureichendem oder **nicht** aktuellem Stand ein Fenster mit weiteren, zum Betrieb von CGM TURBOMED nötigen Komponenten(updates) an. Dieses Fenster bestätigen Sie bitte einfach mit dem Button **[Installieren]** und warten das Ende dieser Installationen ab.
- Fortgeführt wird das Update mit dem **[CGM TURBOMED Setup-Check]**. Klicken Sie, nachdem Sie die Informationen gelesen haben und die Installationsvoraussetzungen erfüllt sind, auf den Button **[Ja]**. Sind die Installationsvoraussetzungen **nicht** erfüllt, wählen Sie den Button **[Nein]** und der Installationsvorgang wird abgebrochen.
- Im darauffolgenden Fenster werden Ihnen die **[Wichtige Hinweise zum CGM TURBOMED-Update]** angezeigt. Nachdem Sie die Hinweise gelesen haben, bestätigen Sie diese bitte mit dem Button **[Weiter]**.
- Um sicherzustellen, dass die korrekte Installation von CGM TURBOMED aktualisiert wird, erlaubt das Update im nächsten Fenster das Ändern des Installationsverzeichnis. Im Regelfall sollte dieses jedoch bereits korrekt sein, so dass Sie die Pfadangabe mit einem Klick auf den Button **[Weiter]** bestätigen können.
- Im nächsten Schritt haben Sie die Möglichkeit zwischen
 - [Programm aktualisieren]**,
 - [Programm ändern]** oder
 - [Programm reparieren]**zu wählen. Die Option **[Programm aktualisieren]** wird hier standartmäßig vorgeschlagen. Bitte bestätigen Sie diese Einstellung mit dem Klick auf den Button **[Weiter]**.



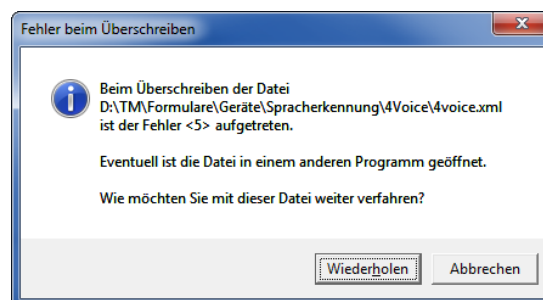
- Anschließend wird Ihnen die **[Lizenzvereinbarung]** angezeigt. Haben Sie diese gelesen und sind damit einverstanden, bestätigen Sie dies bitte durch Betätigen des Buttons **[Weiter]**.



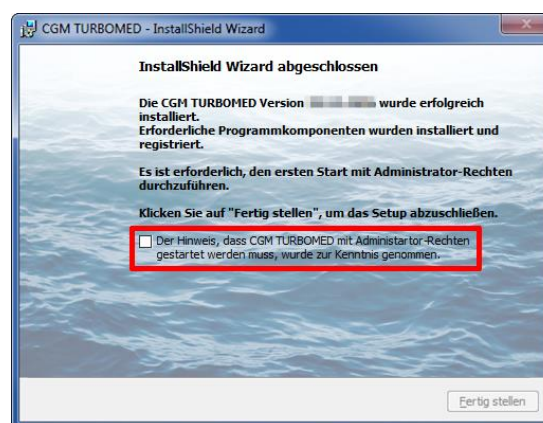
- Sind Sie nun bereit das Praxisprogramm zu aktualisieren, wählen Sie bitte auf dem sich daraufhin öffnenden Dialog **[Bereit das Programm zu aktualisieren]** den Button **[Installieren]**.



- Das **ipC3®-Update** startet als Erstes. Anschließend beginnt die CGM TURBOMED-Installation eigenständig und läuft selbständig bis zur vollständigen Aktualisierung aller notwendigen Programmteile durch. Kommt es in seltenen Fällen zu Zugriffsproblemen, wird eine der folgenden Meldungen **[Fehler beim Überschreiben]** angezeigt. In nahezu allen Fällen können Sie jedoch durch Betätigung des Buttons **[Wiederholen]** das Überschreiben erfolgreich durchführen.



- Am Ende der erfolgreichen Updateinstallation wird Ihnen ein Hinweisfenster angezeigt, auf dem Sie darauf hingewiesen werden, dass der erste Start von CGM TURBOMED nach dem Update als Administrator erfolgen muss. Haben Sie den Hinweis gelesen, bestätigen Sie dies, indem Sie ein Häkchen in das Kästchen setzen. Erst dann wird der Button **[Fertig stellen]** aktiv und Sie können das Fenster über diesen Button schließen.



WICHTIG:

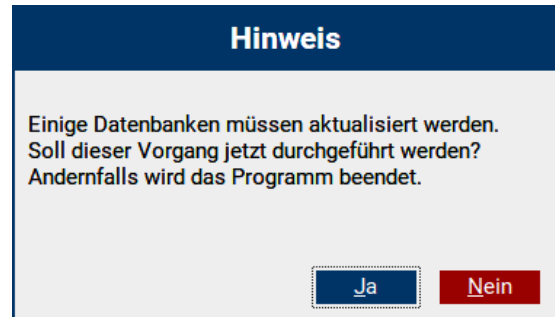
Der **erste Start von CGM TURBOMED nach dem Update** muss mit **Administratorrechten** durchgeführt werden (s. Kapitel **[CGM TURBOMED Punkt für Punkt Update-Checkliste]** hier unter **[WICHTIG]**).

Erster Start von CGM TURBOMED nach der Installation des Updates:

- Starten** Sie nach erfolgreichem Installieren des Updates Ihr **CGM TURBOMED** manuell **als Administrator**. Wie Sie CGM TURBOMED mit Administratorrechten starten, lesen Sie am Anfang dieses Kapitels [**CGM TURBOMED Punkt für Punkt Update-Checkliste**] unter [**WICHTIG**].

- Bitte lassen Sie das Programm alle ggf. notwendigen Datenbankkonvertierungen durchführen, indem Sie die in diesem Fall erscheinende Abfrage mit dem Button [Ja] bestätigen.

WICHTIG: Erst nach dem Abschluss aller notwendigen Datenbankkonvertierungen ist der Updateprozess vollständig abgeschlossen!



- Starten Sie auch den Server nach der Installation des Updates und einem ersten Start von CGM TURBOMED mit Administratorrechten neu.
- Beim NetSetup muss der erste Start an den Clients ebenfalls als Administrator erfolgen.
- Direkt nach dem Update **empfehlen wir** einen Neustart des Servers und aller Arbeitsplätze, um alle üblichen Prozesse und Dienste wieder zu starten.

Bei Fragen, Anregungen oder Schwierigkeiten steht Ihnen unsere Hotline selbstverständlich telefonisch unter der Nummer +49 (0) 261 8000-2345 zur Verfügung. Die Servicezeiten finden Sie auf der folgenden Seite.

6 Das Hilfe-System von CGM TURBOMED

6.1 CGM TURBOMED Gebrauchsanweisung [F1]

Bei Fragen zur Bedienung von CGM TURBOMED steht Ihnen direkt im Programm eine umfangreiche Gebrauchsanweisung zur Verfügung, die Sie an jeder beliebigen Programmstelle durch Betätigen der Taste [F1] aufrufen können. Diese öffnet sich in demjenigen Kapitel, das dem von Ihnen vor dem Betätigen der Taste [F1] verwendeten CGM TURBOMED-Modul entspricht. Über diesen kontextsensitiven Aufruf der Gebrauchsanweisung hinaus, steht Ihnen selbstverständlich auch eine Suchfunktion zur Verfügung, die Ihnen das Auffinden weiterer Kapitel erleichtert.

6.2 CGM TURBOMED Anwender-Hotline

WIR SIND FÜR SIE DA!

Hotline & Servicezeiten

Telefon: +49 (0) 261 8000-2345¹

Fax: +49 (0) 261 8000-3345

E-Mail: hotline.turbomed@cgm.com

oder im Internet unter cgm.com/turbomed

¹ Unsere Hotline-Zeiten: Montag bis Freitag von 08:00 bis 19:00 Uhr außer an bundeseinheitlichen Feiertagen.

CompuGroup Medical Deutschland AG

Geschäftsbereich TURBOMED

Maria Trost 23, 56070 Koblenz

T +49 (0) 261 8000-2345

F +49 (0) 261 8000-3365

info@turbomed.de

cgm.com/turbomed

cgm.com/de

